

ESTUDI DEMOGRÀFIC PER LA REDACCIÓ DEL POUM DE MANLLEU

La població a Manlleu

Diagnosi 1975-2015 i previsió a l'horitzó del 2033



Equip de redacció:

URBANISME INTEGRAL I MEDIAMBIENT, S.L.P.

Eduard Fenoy Palomas, arquitecte

Josep Maria Canals Miquel, demògraf

Mireia Salvans Soley, arquitecta

Marta Vivet Escalé, enginyera de l'edificació

Marc Fenoy Garriga, enginyer de l'edificació

Índex

0. Introducció.....	7
1. Evolució de la població 1900-2011.....	8
2. Evolució de la població 1975-2015.....	9
3. L'entorn comarcal.....	12
4. Estructura de la població.....	14
5. Població estacional.....	17
6. Població estrangera.....	18
7. Mobilitat obligada per raó de treball.....	20
8. Parc d'habitatges i capacitat residencial.....	21
9. Evolució del nombre de llars.....	22
10. Projeccions demogràfiques 2016-2033.....	23
10.1 Metodologia i hipòtesis.....	23
10.2 Els escenaris.....	25
10.3 Estructura per edat i sexe dels escenaris de l'any 2026.....	28
11. Conclusions.....	32
Annex 1: Evolució anual per a cada escenari.....	34
Annex 2: Projecció de la població comarcal i catalana.....	35

0. Introducció

Entendre els factors demogràfics que tenen lloc en el territori, factors que incideixen tant en el volum i forma de l'estructura poblacional (quants som i quina edat tenim), com en la seva composició social (d'on venim), ajuden a preveure quines seran les necessitats demandades en un futur proper, tant de tipus educacional, assistencial i laboral com evidentment també de desenvolupament urbanístic.

L'objectiu d'aquest informe és aportar una anàlisi de l'evolució demogràfica del municipi de Manlleu en els darrers anys i projectar diferents escenaris poblacionals pels propers per tal de recolzar la redacció del Pla d'Ordenació Urbanística Municipal.

L'informe s'estructura en quatre blocs:

Un primer apartat, que en podríem dir de flux, en el que s'analitzen les principals característiques i etapes de l'evolució poblacional durant el segle XX i en especial durant els darrers quaranta anys. En aquest mateix apartat també es contextualitza l'evolució poblacional de Manlleu amb la dels municipis de l'entorn immediat.

Un segona apartat, d'estoc, en què es mostra l'estructura d'edats i gènere actual, l'estimació de la població la estacional que suporta el municipi, l'impacte de la població estrangera com a variable significativa en l'esdevenir poblacional, la intensitat de la mobilitat obligada per treball com a un dels factors que, sense ser d'ordre estrictament demogràfica, ajuda a entendre cap a on tendeix el perfil residencial del municipi, el parc d'habitatges i la capacitat residencial màxima a partir de les darreres dades censals i l'evolució del nombre de llars.

En el tercer apartat, nucli de l'informe, es presenten els tres escenaris de les projeccions demogràfiques fins a l'horitzó del 2033 i l'estructura per edat i sexe dels tres escenaris de l'any 2026. El mètode de càlcul i les hipòtesis utilitzades també queden explicades en aquest apartat.

Finalment, en el quart apartat s'exposen les conclusions.

L'informe es tanca amb un apartat d'annexos en què es troba la projecció demogràfica per sexe any a any pels tres escenaris i les darreres projeccions de l'Idescat a escala comarcal i catalana.

1. Evolució de la població 1900-2011

Un repàs a l'evolució de la població de Manlleu al llarg del s. XX i primera dècada del s. XXI mostra tres períodes clarament diferenciats:

El primer, que comprèn el període 1900-1950 està caracteritzat per un creixement molt suau, en què es passa de 5.823 habitants el 1900 a 7.294 el 1950, un 25%, combinant etapes d'increment amb etapes de pèrdua poblacional.

El segon, del 1950 al 1991, està marcat per un creixement molt acusat: es passa de 7.294 habitants empadronats el 1950 a 16.242 habitants el 1991, és a dir, es produeix un increment del 123% en 40 anys. Aquest període es pot descomposar en dues etapes:

- De 1950 al 1981, etapa que registra l'increment relatiu més alt del segle (118%), degut al procés d'immigració cap a Catalunya de població espanyola i en el que es passa dels 7.294 als 15.904 habitants.
- De 1981 a 1991, en què l'increment es frena i es registra un increment molt més moderat (2%) fins arribar als 16.242 habitants.

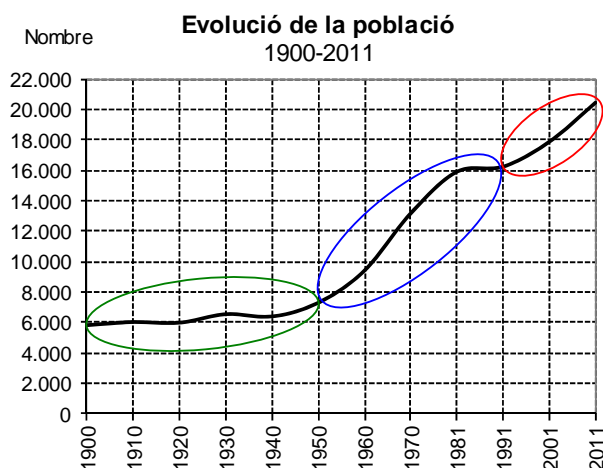
El tercer, del 1991 al 2011, torna a registrar un creixement molt elevat: es passa de 16.242 habitants empadronats el 1991 a 20.445 habitants el 2011, és a dir, es produeix un increment del 26% en 20 anys.

Evolució de la població

1900-2011

Any	Nombre	Δ % decennal	Δ % base 2011
1900	5.823		251,1
1910	6.026	3,5	239,3
1920	5.985	-0,7	241,6
1930	6.547	9,4	212,3
1940	6.396	-2,3	219,7
1950	7.294	14,0	180,3
1960	9.410	29,0	117,3
1970	13.169	39,9	55,3
1981	15.904	20,8	28,6
1991	16.242	2,1	25,9
2001	17.872	10,0	14,4
2011	20.445	14,4	

Font: Elaboració pròpia a partir dades Idescat.



2. Evolució de la població 1975-2015

L'evolució presentada en l'apartat anterior assenyala una estabilització poblacional produïda durant la primera meitat de segle i un creixement intens en la segona meitat i primera dècada del s. XXI. En aquest apartat s'analitza amb més detall les característiques d'aquesta darrera evolució, prenent com a període d'anàlisi el comprès entre els anys 1975 i 2015.

Seguint dades de les rectificacions padronals, a l'any 1975 a Manlleu hi ha una població empadronada de 14.121 habitants i a 1 de gener de 2015 la població empadronada ha augmentat fins als 20.228 habitants. És a dir, en **els darrers quaranta anys la població augmenta un 43,2% (6.107 persones)** a un ritme de creixement anual acumulatiu (TCAA) des d'aquell any de 0,9 nous habitants per cada 100. Aquest increment és semblant al registrat al conjunt de la comarca (44,5%) i superior el produït a Catalunya (32,6%).

Evolució de la població
1975-2015

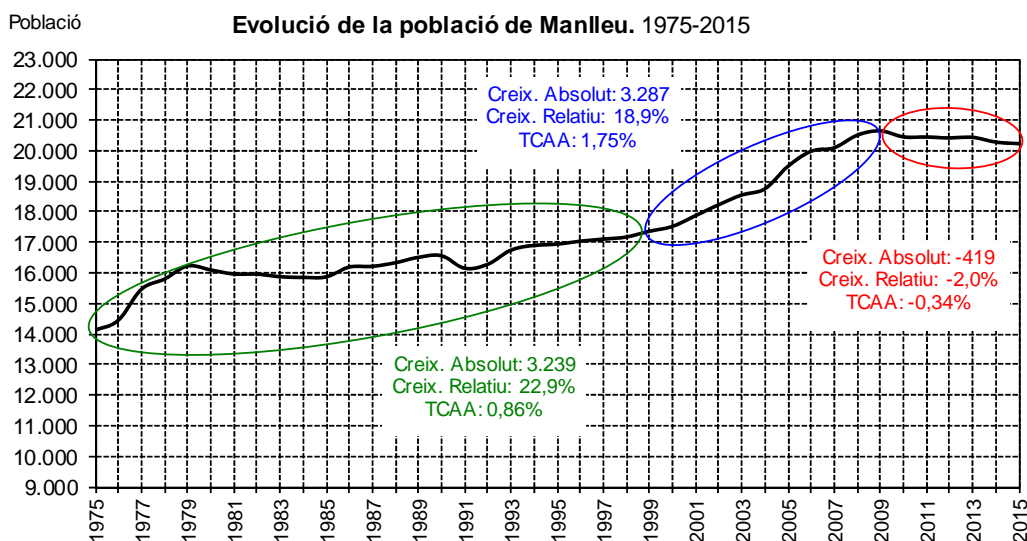
Any	Total	Δ interanual	Δ%interanual	TCCA Base 2015	1975=100
1975	14.121				0,90
1976	14.448	327	2,32		0,87
1977	15.464	1.016	7,03		0,71
1978	15.796	332	2,15		0,67
1979	16.226	430	2,72		0,61
1980	16.094	-132	-0,81		0,66
1981	15.962	-132	-0,82		0,70
1982	15.958	-4	-0,03		0,72
1983	15.874	-84	-0,53		0,76
1984	15.851	-23	-0,14		0,79
1985	15.867	16	0,10		0,81
1986	16.190	323	2,04		0,77
1987	16.211	21	0,13		0,79
1988	16.331	120	0,74		0,80
1989	16.509	178	1,09		0,78
1990	16.560	51	0,31		0,80
1991	16.148	-412	-2,49		0,94
1992	16.280	132	0,82		0,95
1993	16.743	463	2,84		0,86
1994	16.897	154	0,92		0,86
1995	16.938	41	0,24		0,89
1996	17.035	97	0,57		0,91
1997	17.104	69	0,40		0,94
1998	17.172	69	0,40		0,97
1999	17.360	188	1,09		0,96
2000	17.520	160	0,92		0,96
2001	17.872	352	2,01		0,89
2002	18.229	357	2,00		0,80
2003	18.549	320	1,76		0,72
2004	18.748	199	1,07		0,69
2005	19.488	740	3,95		0,37
2006	19.979	491	2,52		0,14
2007	20.091	112	0,56		0,08
2008	20.505	414	2,06		-0,19
2009	20.647	142	0,69		-0,34
2010	20.450	-197	-0,95		-0,22
2011	20.445	-5	-0,02		-0,27
2012	20.416	-29	-0,14		-0,31
2013	20.435	19	0,09		-0,51
2014	20.279	-156	-0,76		-0,25
2015	20.228	-51	-0,25		143

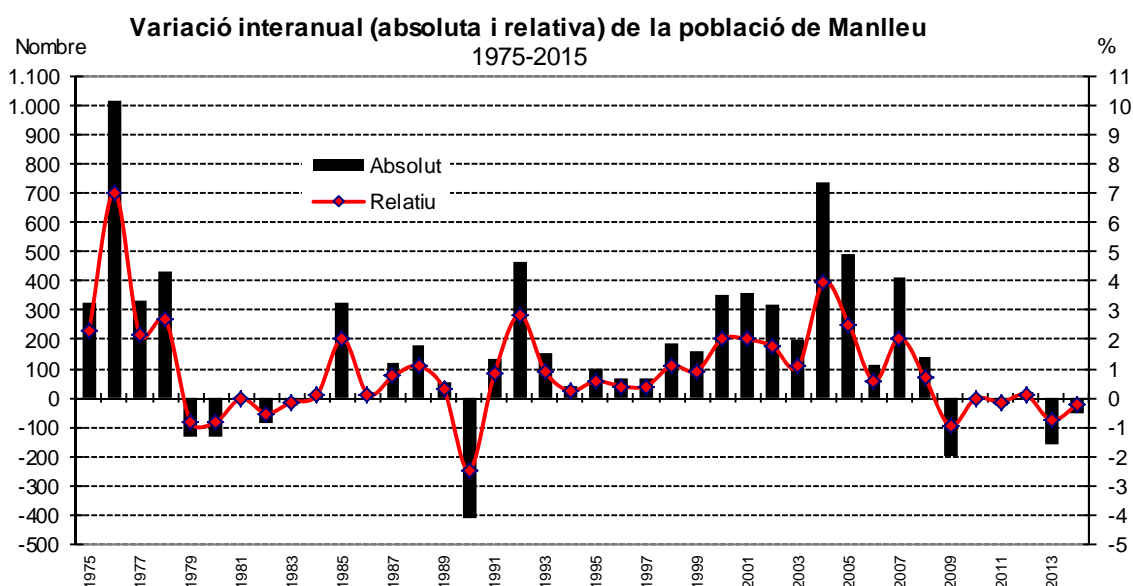
Font: Elaboració pròpia a partir dades Idescat.

Tot i l'increment final, en aquest període s'han combinat períodes de creixement amb d'altres de decreixement. Així, l'evolució durant aquest període es pot descomposar en tres etapes:

- La primera és el l'etapa 1975-1999, caracteritzada per un creixement suau, amb lleugeres disminucions durant la primera meitat dels anys 80, després d'una dècada clarament incrementista degut al saldo migratori positiu de població espanyola. En aquest període el creixement relatiu és del 23% (3.239 persones), amb un creixement anual acumulatiu de 0,9 habitants nous per cada 100 habitants.
- La segona és el decenni 1999-2009, caracteritzat per un creixement constant que registra increments interanuals superiors al 2% en la meitat dels anys. L'increment relatiu de l'etapa és del 19% (3.287 habitants), amb un creixement anual acumulatiu de 1,7 habitants nous per cada 100 habitants. En aquesta etapa es guanya tanta població com en l'etapa anterior.
- La tercera és l'etapa 2009-2015 en què es redueix la població, amb pèrdues interanuals en cinc dels sis anys. La reducció relativa de l'etapa és del -2% (-419 habitants), amb un decreixement anual acumulatiu de -0,3 habitants nous per cada 100 habitants.

Per tant, si bé la població del municipi ha augmentat en les darreres dècades, a partir del 2009 la població disminueix lleugerament però constant. El factor explicatiu d'aquesta frenada del creixement poblacional és el **canvi de tendència del fet migratori**, ja sigui català, espanyol com molt especialment estranger.



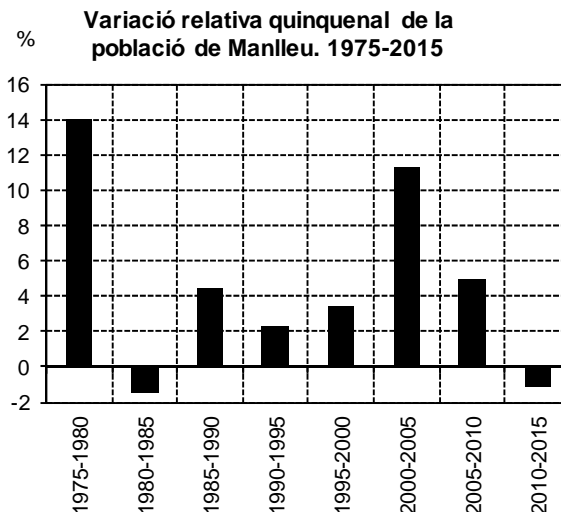


L'evolució quinquennal del creixement relatiu durant els darrers quaranta anys mostra increments positius en sis dels vuit quinquennis, amb màxims del 14% en el quinquenni 1975-80 i de l'11,2% en el 2000-05. Les disminucions es registren en el quinquenni 1980-85 i 2010-2015.

**Evolució de la població
Resum quinquennal. 1978-2015**

Període	Creixement absolut	Creixement relatiu	TCAA
1975-1980	1.973	14,0	2,65
1980-1985	-227	-1,4	-0,28
1985-1990	693	4,4	0,86
1990-1995	378	2,3	0,45
1995-2000	582	3,4	0,68
2000-2005	1.968	11,2	2,15
2005-2010	962	4,9	0,97
2010-2015	-222	-1,1	-0,22
TCAA			
Base 2015			
1975-2015	6.107	43,2	0,90
1980-2015	4.134	25,7	0,66
1985-2013	4.361	27,5	0,81
1990-2015	3.668	22,1	0,80
1995-2015	3.290	19,4	0,89
2000-2015	2.708	15,5	0,96
2005-2015	740	3,8	0,37
2010-2015	-222	-1,1	-0,22

Font: Elaboració pròpia a partir dades Idescat.



Per tant, tot i que la tendència poblacional de Manlleu ha estat positiva fins el 2009, des de llavors el municipi perd població de manera suau però constant.

3. L'entorn comarcal

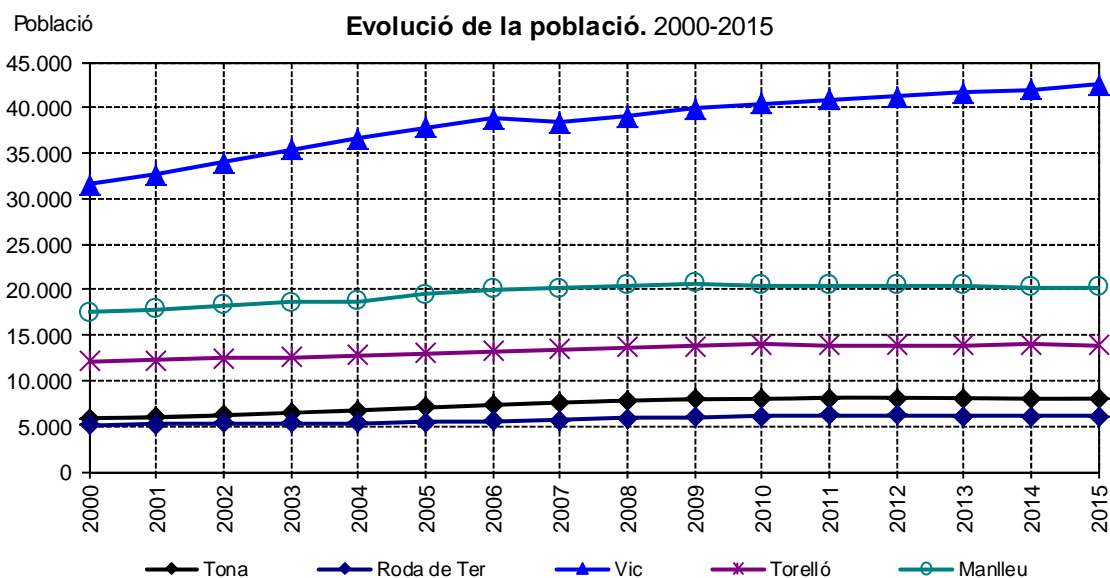
L'evolució poblacional dels darrers quinze anys dels municipis de l'entorn (Roda de Ter i Torelló), de la capital comarcal (Vic) i d'un municipi del sud de la comarca (Tona), mostren una tendència clarament positiva: Vic (+35%), Tona (+37%), Roda de Ter (+19%) i Torelló (+14%). Manlleu presenta un creixement del 15%.

Evolució de la població

Manlleu, Vic, Torelló, Tona i Roda de Ter. 2000-2015

Any	Manlleu		Vic		Torelló		Tona		Roda de Ter	
	Nre.	Δ%	Nre.	Δ%	Nre.	Δ%	Nre.	Δ%	Nre.	Δ%
2000	17.520		31.533		12.150		5.868		5.148	
2001	17.872	2,01	32.706	3,72	12.268	0,97	5.967	1,69	5.198	0,97
2002	18.229	2,00	33.935	3,76	12.454	1,52	6.183	3,62	5.294	1,85
2003	18.549	1,76	35.354	4,18	12.543	0,71	6.486	4,90	5.361	1,27
2004	18.748	1,07	36.571	3,44	12.768	1,79	6.725	3,68	5.365	0,07
2005	19.488	3,95	37.825	3,43	13.008	1,88	7.030	4,54	5.450	1,58
2006	19.979	2,52	38.747	2,44	13.269	2,01	7.328	4,24	5.535	1,56
2007	20.091	0,56	38.321	-1,10	13.449	1,36	7.578	3,41	5.671	2,46
2008	20.505	2,06	38.964	1,68	13.680	1,72	7.805	3,00	5.863	3,39
2009	20.647	0,69	39.844	2,26	13.808	0,94	7.955	1,92	6.015	2,59
2010	20.450	-0,95	40.422	1,45	13.944	0,98	7.984	0,36	6.118	1,71
2011	20.445	-0,02	40.900	1,18	13.931	-0,09	8.119	1,69	6.151	0,54
2012	20.416	-0,14	41.191	0,71	13.883	-0,34	8.108	-0,14	6.172	0,34
2013	20.435	0,09	41.647	1,11	13.908	0,18	8.085	-0,28	6.133	-0,63
2014	20.279	-0,76	41.956	0,74	13.949	0,29	8.012	-0,90	6.124	-0,15
2015	20.228	-0,25	42.498	1,29	13.881	-0,49	8.021	0,11	6.122	-0,03

Font: Elaboració pròpia a partir dades Idescat.



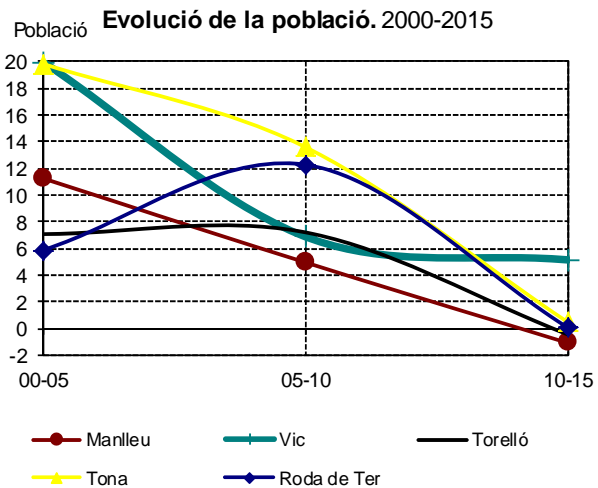
El creixement quinquenal d'aquests municipis mostra com en el quinquenni 2000-2005 tots ells presenten increments elevats, que arriben al 20% a Vic i Tona. En el següent quinquenni (2005-2010) els increments continuen positius però de menor intensitat, amb l'excepció de Roda de Ter, que dobla el del quinquenni anterior i Torelló, que el manté. És però en el darrer quinquenni (2010-2015) quan es produeix la frenada dels creixements, amb l'excepció de Vic, amb un valor semblant al del quinquenni anterior. A Manlleu i Torelló la població, fins i tot, es redueix.

Evolució quinquenal de la població

2000-2015

Període	00-05	05-10	10-15	00-15
Manlleu	11,2	4,9	-1,1	15,5
Vic	20,0	6,9	5,1	34,8
Torelló	7,1	7,2	-0,5	14,2
Tona	19,8	13,6	0,5	36,7
Roda de Ter	5,9	12,3	0,1	18,9

Font: Elaboració pròpia a partir dades Idescat.



4. Estructura de la població

La distribució de la població per edat i sexe és resultat del moviment demogràfic degut a processos com naixements i defuncions, emigracions i immigracions.

L'estructura poblacional de Manlleu no presenta grans diferències respecte la d'altres estructures de poblacions de l'entorn. Com a esdeveniments passats cal destacar que s'observa encara l'impacte que la Guerra Civil espanyola va tenir en les generacions de més edat, o bé les generacions plenes d'efectius provinents del que s'anomena *baby boom* de finals dels 60 i inicis dels 70, generacions que ara tenen entre 30 i 40 anys.

Com a esdeveniment present cal destacar la recuperació de la població infantil (base de la piràmide), gràcies a la coincidència de dos factors produïts fins fa pocs anys com són, per una banda, l'increment de la natalitat de les generacions del *baby boom*, que havien posposat el naixement dels fills, i per l'altra, el comportament reproductiu d'alguns col·lectius d'immigrants, caracteritzats per registrar unes taxes de fecunditat (fills per dona) superiors a la mitjana catalana.

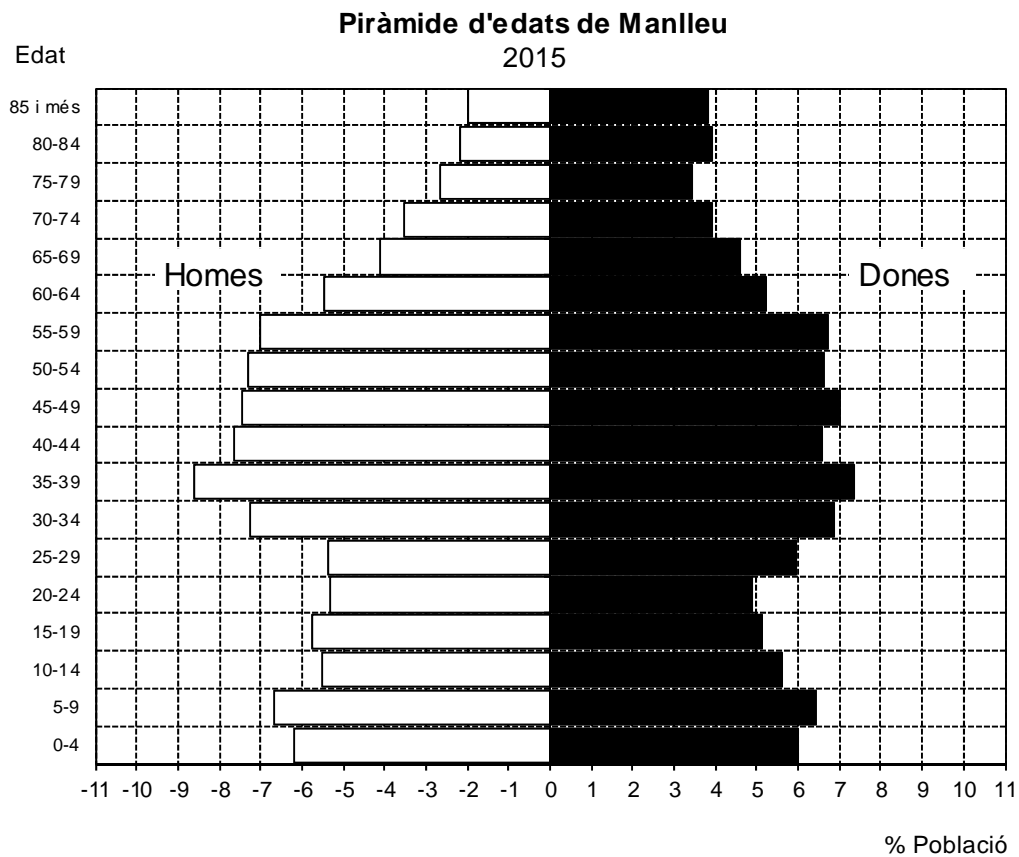
De fet, tots els indicadors demogràfics que mesuren la natalitat presenten notables increments fins a la meitat de la primera dècada del s. XXI per tornar a moderar-se de d'aleshores: l'índex sintètic de fecunditat, que mesura el nombre mitjà de fills per dona, passa de l'1,6 el 1998 a l'1,8 el 2006 per tornar a l'1,6 el 2013; la taxa de natalitat, que mesura el nombre de naixements per cada 1.000 habitants, passa de 11,5 el 1998 a 12,7 el 2006 per tornar a 10 el 2013; i la taxa de fecunditat, que mesura el nombre de naixements cada 1.000 dones en edat fèrtil (15-49 anys) augmenta de 44,5 el 1998 a 52,5 el 2006 i torna a reduir-se a 44,2 el 2013.

El rejuveniment de la població gràcies a l'increment de naixements, també es reforça per l'arribada al municipi de població jove i adulta esdevinguda durant el primer decenni del segle XXI, que alhora, reproduïx el comportament reproductiu abans explicat.

Estructura de la població
Edat i sexe. 2015

Edat	Homes			Dones			Total		
	Nombre	%s/ sexe	%s/ total	Nombre	%s/ sexe	%s/ total	Nombre	%s/ sexe	%s/ total
0-4	624	6,2	3,1	609	6,0	3,0	1.233	6,1	6,1
5-9	673	6,7	3,3	652	6,4	3,2	1.325	6,6	6,6
10-14	558	5,5	2,8	567	5,6	2,8	1.125	5,6	5,6
15-19	580	5,7	2,9	518	5,1	2,6	1.098	5,4	5,4
20-24	538	5,3	2,7	496	4,9	2,5	1.034	5,1	5,1
25-29	544	5,4	2,7	603	6,0	3,0	1.147	5,7	5,7
30-34	733	7,3	3,6	697	6,9	3,4	1.430	7,1	7,1
35-39	868	8,6	4,3	746	7,4	3,7	1.614	8,0	8,0
40-44	770	7,6	3,8	665	6,6	3,3	1.435	7,1	7,1
45-49	753	7,5	3,7	709	7,0	3,5	1.462	7,2	7,2
50-54	738	7,3	3,6	671	6,6	3,3	1.409	7,0	7,0
55-59	710	7,0	3,5	679	6,7	3,4	1.389	6,9	6,9
60-64	552	5,5	2,7	529	5,2	2,6	1.081	5,3	5,3
65-69	415	4,1	2,1	464	4,6	2,3	879	4,3	4,3
70-74	354	3,5	1,8	398	3,9	2,0	752	3,7	3,7
75-79	267	2,6	1,3	347	3,4	1,7	614	3,0	3,0
80-84	218	2,2	1,1	397	3,9	2,0	615	3,0	3,0
85 i més	201	2,0	1,0	385	3,8	1,9	586	2,9	2,9
Total	10.096	100	50	10.132	100	50	20.228	100	100

Font: Elaboració pròpia a partir dades Idescat.



Per grans grups d'edat, el 28,7% de la població és menor de 25 anys (el 18,2% menor de 15 anys), mentre que el 17% és major de 65 anys (el 9% major de 75 anys). La resta, el 54,2% de la població, té entre 25 i 64 anys. L'edat mitjana el 2015 és, per tant, de 40,8 anys. L'índex de dependència demogràfica, és a dir, la relació entre la població jove i vella respecte de la població adulta, és del 54,4%.

Per sexes, no s'observen diferències remarcables. Només fer notar la lleugera subrepresentació de dones tant en edats joves com adultes i la sobrerrepresentació en edats velles, degut a la major esperança de vida. Hi ha 99,6 homes per cada 100 dones (sex ratio).

Distribució de la població per sexe i grans grups d'edat

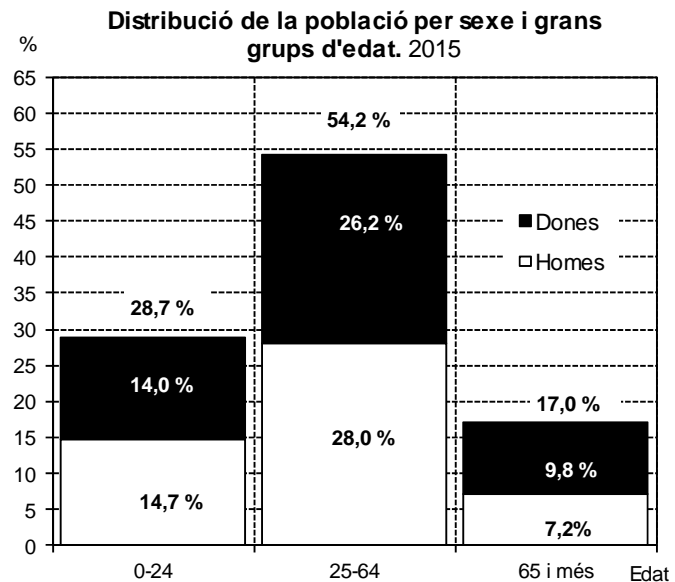
2015

Homes	Nombre	%s/ sexe	% s/ total
0-24	2.973	29,4	14,7
25-64	5.668	56,1	28,0
65 i més	1.455	14,4	7,2
Total	10.096	100	49,9

Dones	Nombre	%s/ sexe	% s/ total
0-24	2.842	28,0	14,0
25-64	5.299	52,3	26,2
65 i més	1.991	19,7	9,8
Total	10.132	100	50,1

Total	Nombre	%s/ sexe	% s/ total
0-24	5.815	28,7	28,7
25-64	10.967	54,2	54,2
65 i més	3.446	17,0	17,0
Total	20.228	100	100

Font: Elaboració pròpia a partir dades Idescat.



5. Població estacional

Les **estimacions de població estacional** constitueixen una estimació de les càrregues de població que suporta cada municipi i mesuren el nombre de persones que hi ha en un municipi. En el càlcul s'hi inclouen les persones que tenen algun tipus de vinculació o relació amb el municipi, ja sigui perquè hi resideixen, hi treballen, hi estudien o perquè, sense ser la residència habitual, hi passen algun període de temps (vacances, estiu, caps de setmana, etc.), tant en residències pròpies com en cases de familiars o amics o establiments turístics (hotels, càmpings, apartaments, etc.).

La població estacional mitjana estimada de l'any 2014 (darrer any disponible) a Manlleu és de 19.183, un 94,6% de la població resident (empadronada) d'aquest any. Aquest percentatge s'ha incrementat fins el 2009 i s'ha estabilitzat des de llavors, amb una lleugera disminució el darrer any.

Estimacions de població ETCA i de població estacional ETCA

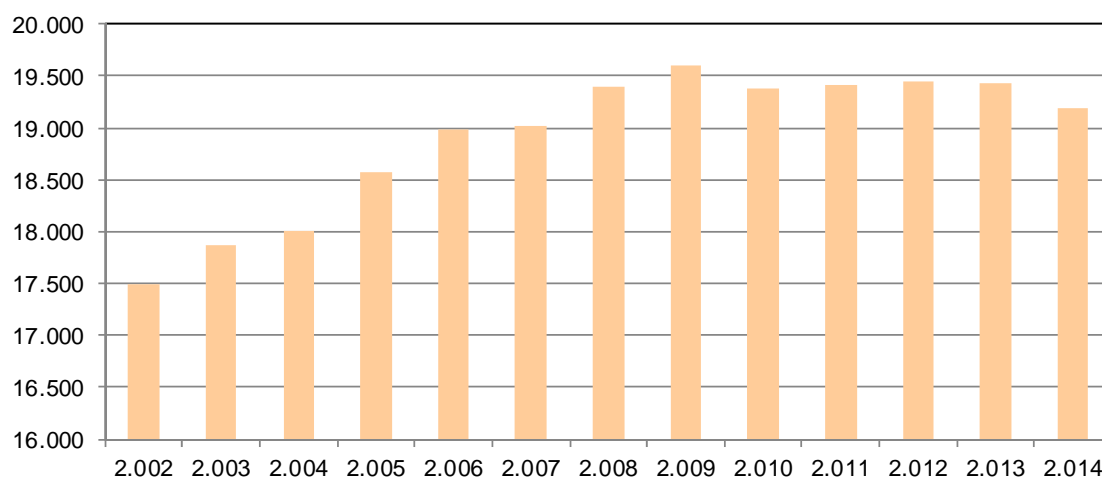
2002-2014

Any	Població estacional ETCA			Població resident	Població ETCA	
	No resident present	Resident absent	Total		Nombre	%
2.002	1.087	-1.818	-731	18.229	17.498	96,0
2.003	1.143	-1.821	-678	18.549	17.871	96,3
2.004	1.119	-1.862	-743	18.748	18.005	96,0
2.005	1.028	-1.941	-913	19.488	18.575	95,3
2.006	1.044	-2.041	-997	19.979	18.982	95,0
2.007	1.050	-2.117	-1.067	20.091	19.024	94,7
2.008	994	-2.097	-1.103	20.505	19.402	94,6
2.009	926	-1.973	-1.047	20.647	19.600	94,9
2.010	853	-1.932	-1.079	20.450	19.371	94,7
2.011	820	-1.845	-1.025	20.445	19.420	95,0
2.012	815	-1.785	-970	20.416	19.446	95,2
2.013	761	-1.774	-1.013	20.435	19.422	95,0
2.014	702	-1.798	-1.096	20.279	19.183	94,6

Font: Elaboració pròpia a partir dades Idescat.

ETCA: Persones en equivalència a temps complet anual (ETCA).

Població estacional. 2002-2014



6. Població estrangera

Com ja s'ha dit anteriorment, la immigració s'ha convertit en un dels principals sinó el principal determinant del creixement registrat per molts dels municipis catalans, i Manlleu n'és un clar exemple. El motiu d'aquesta immigració pot deures a diferents estratègies: millora residencial cercant una millora de la qualitat de vida (més zona verda, més espai de l'habitatge a mesura que la grandària de la família augmenta, etc), cercant preus més assequibles dels habitatges, canvi residencial vinculat a un canvi del lloc de treball, canvi residencial un cop s'ha entrat en l'etapa de la vellesa, etc.

Ara bé, hi ha un tipus de migració que forma un col·lectiu en ella mateixa, no tant per la raó del canvi residencial, sinó per qui el protagonitza: la immigració estrangera. Aquest tipus de migració sempre ha existit, però no ha estat fins a l'inici del s. XXI que a pres valors remarcables.

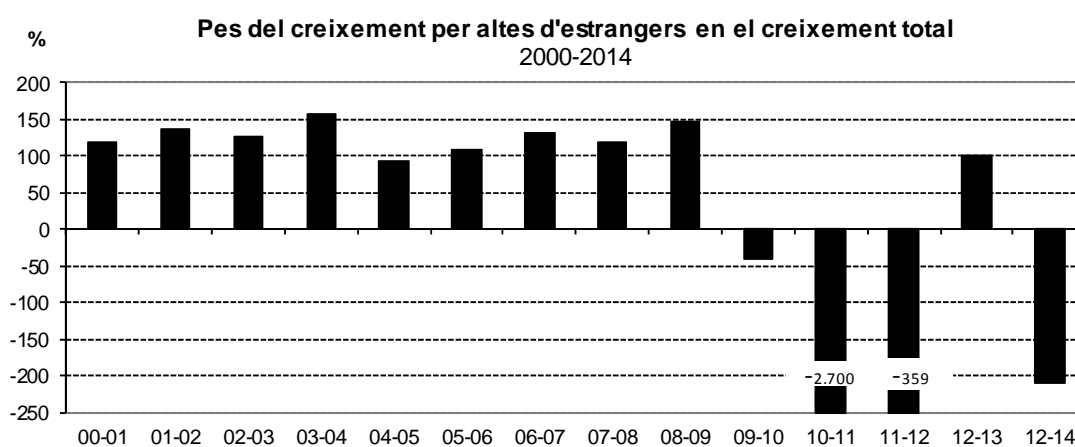
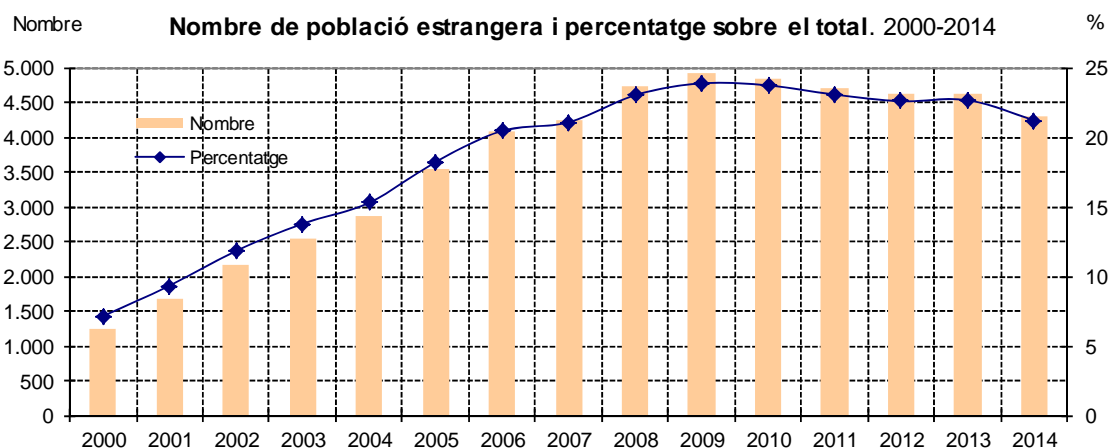
En el període 2000-2014 la xifra d'habitants empadronats d'origen estranger a Manlleu augmenta un 244%, passant de 1.250, el 7,1% de la població total, a 4.301, el 21,2% de la població total. El màxim de població estrangera s'assoleix el 2009, amb 4.926, el 23,9% de la població total. Des d'aquest any la xifra disminueix any a any provocant la reducció de la població total, ja que els increments anuals positius que presenta la població autòctona a partir del 2011 no compensen aquestes pèrdues.

És important fer notar que l'increment de població estrangera explica el creixement poblacional total del municipi d'aquest període. Així, mentre que la xifra d'empadronats estrangers augmenta en 3.051, la d'autòctons disminueix en 292.

Comparativa població estrangera i població total. 2000-2014

Any	Població total		Població catalana		Població estrangera		% pob. estrang.	Període	% del creixement per altes d'estrangers
	Nombre	Var.	Nombre	Var.	Nombre	Var.			
2000	17.520		16.270		1.250		7,1		
2001	17.872	352	16.206	-64	1.666	416	9,3	00-01	118,2
2002	18.229	357	16.075	-131	2.154	488	11,8	01-02	136,7
2003	18.549	320	15.995	-80	2.554	400	13,8	02-03	125,0
2004	18.748	199	15.884	-111	2.864	310	15,3	03-04	155,8
2005	19.488	740	15.940	56	3.548	684	18,2	04-05	92,4
2006	19.979	491	15.896	-44	4.083	535	20,4	05-06	109,0
2007	20.091	112	15.860	-36	4.231	148	21,1	06-07	132,1
2008	20.505	414	15.788	-72	4.717	486	23,0	07-08	117,4
2009	20.647	142	15.721	-67	4.926	209	23,9	08-09	147,2
2010	20.450	-197	15.602	-119	4.848	-78	23,7	09-10	-39,6
2011	20.445	-5	15.732	130	4.713	-135	23,1	10-11	-2.700,0
2012	20.416	-29	15.807	75	4.609	-104	22,6	11-12	-358,6
2013	20.435	19	15.807	0	4.628	19	22,6	12-13	100,0
2014	20.279	-156	15.978	171	4.301	-327	21,2	12-14	-209,6

Font: Elaboració pròpia a partir dades Idescat.



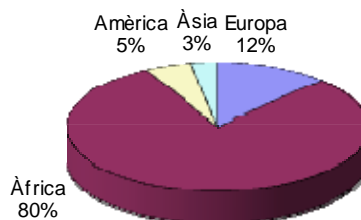
Una cinquena part (21,2%, 4.301) de la població empadronada a Manlleu l'any 2014 és estrangera. D'aquests, vuit de cada deu són d'origen africà, mentre que un 13% són d'origen europeu.

Població estrangera empadronada 2014

Nacionalitat	Homes		Dones		Total	
	Nombre	%	Nombre	%	Nombre	%
Europa	263	12,0	265	12,6	528	12,3
Àfrica	1785	81,4	1655	78,5	3.440	80,0
Amèrica	82	3,7	133	6,3	215	5,0
Àsia	62	2,8	56	2,7	118	2,7
Total	2.192	100	2.109	100	4.301	100

Font: Elaboració pròpia a partir dades INE.

Distribució de la població immigrant 2014



7. Mobilitat obligada per raó de treball

La mesura de la mobilitat obligada per raó de treball, és a dir, del volum de moviments de treballadors entre el lloc on viuen i el lloc on treballen, tot i no ser un factor d'ordre estrictament demogràfica, ajuda a entendre millor cap a on tendeix el perfil residencial del municipi.

La mobilitat obligada es caracteritza per tres tipus de desplaçaments: els interns, els de dins cap a fora del municipi, i els de fora cap a dins del municipi.

A Manlleu, l'índex d'autocontenció, és a dir, la proporció de residents que treballen al municipi respecte del total d'ocupats del municipi (independentment d'on treballin) disminueix notablement en el temps, passant del 68,7% el 1991, al 58,5% el 1996, el 51% el 2001 i el 43,7% el 2011. En canvi, l'autosuficiència, és a dir, el percentatge de llocs de treball de Manlleu ocupats per residents al municipi, disminueix en menor intensitat: 72,9% el 1991, 69,2% el 1996, 63,1% el 2001 i 56% el 2011.

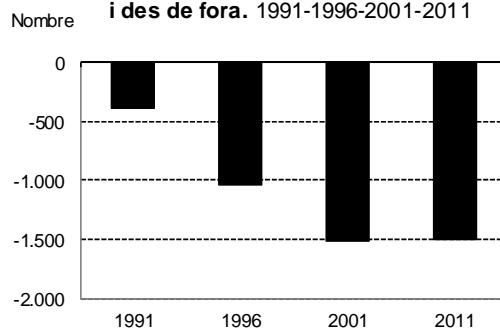
Aquestes dades mostren, per tant, que la **funció residencial cada cop més està igualant la funció laboral**, ja que **quaranta-quatre de cada cent ocupats residents al municipi treballen en altres municipis** (el 2001 era de trenta-set de cada cent). De fet, segons dades del 2011, a Manlleu hi ha més població ocupada (6.856) que llocs de treball (5.354), o sigui hi ha una diferència de -1.502. En altres paraules, si tots els residents ocupats de Manlleu volguessin treballar al propi municipi, faltarien 1.502 llocs de treball. Aquesta xifra s'ha mantingut respecte la registrada deu anys abans (-1.520), si bé ha augmentat respecte la de 1996 de (-1.036).

Mobilitat obligada per desplaçaments residència-treball
1991, 1996, 2001 i 2011

	2011	2001	1996	1991
Desplaçaments dins	2.999	4.052	3.934	4.629
Desplaçaments a fora	3.857	3.888	2.789	2.109
Desplaçaments des de fora	2.355	2.368	1.753	1.724
Total generats	6.856	7.940	6.723	6.738
Total atrets	5.354	6.420	5.687	6.353
Diferència atrets/generats	-1.502	-1.520	-1.036	-385
Índex d'autocontenció	43,7	51,0	58,5	68,7
Índex d'autosuficiència	56,0	63,1	69,2	72,9

Font: Elaboració pròpia a partir dades Idescat.

Diferència desplaçaments a fora i des de fora. 1991-1996-2001-2011



8. Parc d'habitatges i capacitat residencial

Segons el darrer Cens de població i habitatge del 2011 el parc d'habitatges de Manlleu està constituït per 8.770 habitatges. El 84% són habitatges principals, el 4% secundaris i el 12% estan buits. Comparativament amb les dades comarcals, Osona presenta menys habitatges principals (81%), més de secundaris (7%) i la mateixa proporció de buits (12%). Catalunya en té menys de principals (76%) i més de secundaris (12%). En canvi presenta la mateixa proporció de buits (12%).

El parc d'habitatges de Manlleu ha augmentat un 25% (de 7.208 a 8.770) del 2001 al 2011. Aquest augment es deu a **l'increment dels habitatges principals**, del 25% (de 5.869 a 7.353), i dels secundaris, del 199% (de 105 a 314). Els buits es redueixen un 10% (de 1.222 a 1.103). Aquestes dades poden indicar l'increment del municipi com a destí de primera residència.

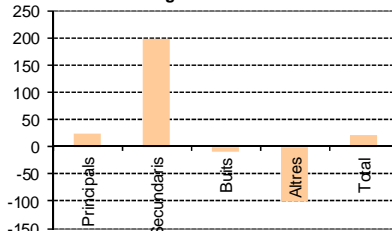
La **capacitat residencial màxima** de Manlleu l'any 2011, és a dir, si als habitatges principals hi sumem la capacitat residencial dels secundaris i buits aplicant una mitjana de 2,8 habitants per habitatge, que és la mitjana actual del municipi, la població del 2011 s'incrementaria un 19%, fins arribar als 24.400 habitants. La mateixa hipòtesi aplicada a la comarca dona un increment del 23,5%.

Habitatges i capacitat residencial 1991, 2001 i 2011

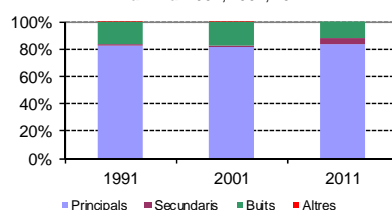
	1991		2001		2011		Variació 01-11	
	Nre.	%	Nre.	%	Nre.	%	Nre.	%
Tipus								
Principals	5.049	82,0	5.869	81,4	7.353	83,8	1.484	25,3
Secundaris	85	1,4	105	1,5	314	3,6	209	199,0
Buits	1.014	16,5	1.222	17,0	1.103	12,6	-119	-9,7
Altres	8	0,1	12	0,2	0	0,0	-12	-100,0
Total	6.156	100	7.208	100	8.770	100	1.562	21,7
Capacitat residencial								
Principals	16.148	82,0	17.872	81,4	20.445	83,8	2.573	14,4
Secundaris	272	1,4	320	1,5	873	3,6	553	173,1
Buits	3.243	16,5	3.721	17,0	3.067	12,6	-654	-17,6
Altres	26	0,1	37	0,2	0	0,0	-37	-100,0
Total	19.688	100	21.949	100	24.385	100	2.436	11,1
Habitants	16.148		17.872		20.445		2.573	14,4
Habitants/Habitatge	3,2		3,0		2,8		-0,3	-8,7

Font: Elaboració pròpia a partir dades Idescat.

Variació relativa del nombre d'habitatges segons ús. 1991-2011



Distribució de la capacitat residencial màxima. 1991, 2001, 2011



9. Evolució del nombre de llars

El creixement de la població és un factor primordial en l'explicació de la demanda d'habitatge, però també cal tenir en consideració la dinàmica de generació de les llars, ja que són aquestes les demandants dels habitatges de primera residència. En els últims anys la grandària de les llars ha anat disminuint de forma notable, de manera que aquesta tendència reductora suposa un important factor de generació de demanda d'habitatge. Les causes d'aquesta reducció de la grandària de les llars, sense entrar en les diferents realitats socials que comporten aquest fenomen, les trobem, per exemple, en l'increment de llars unipersonals i en noves formes de convivència en llars no familiars que s'estan generant a Catalunya i a tot Europa. Aquesta nova tipologia de sol·licitants d'habitatge s'ha afegit a la demanda d'habitatge que comporta l'augment d'efectius de població, i per tant, si l'evolució de la població de Manlleu ha estat creixent, produint-se per tant un increment de la demanda d'habitatge, amb la disminució del nombre de persones que formen les llars, aquesta demanda d'habitatge ha crescut a més velocitat.

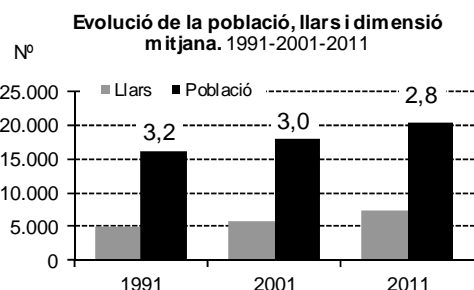
La dimensió mitjana de les llars a Manlleu s'ha anat reduint progressivament, de les 3,2 persones per llar el 1991; a 3 el 2006 i a 2,8 el 2011. Aquesta reducció de la dimensió de les llars conjuntament amb l'increment poblacional ha fet que el nombre de llars hagi augmentat a un ritme superior al de la població total. Del 1991 al 2011 el nombre de llars ha augmentat un 46% (de 5.049 a 7.353), mentre que la població ha augmentat un 27% (de 16.148 a 20.445).

Nombre de llars

1991-2001-2011

	Llars		Població	
	Nombre 1991=100	Dimensió	Nombre 1991=100	
1991	5.049	0	3,2	16.148
2001	5.869	16	3,0	17.872
2011	7.353	46	2,8	20.445

Font: Elaboració pròpia a partir dades Idescat.



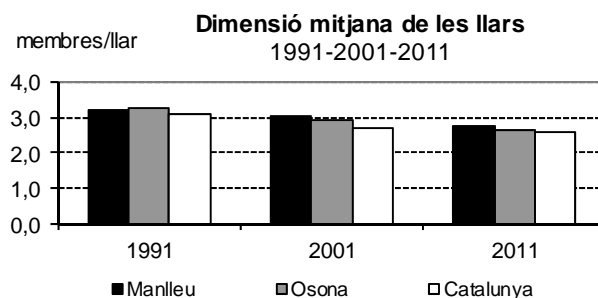
El 2011 la dimensió mitjana de Manlleu se situa una dècima per damunt de la comarcal i dues de la catalana. Per tant, la combinació de la disminució progressiva del nombre d'habitants per habitatge i de l'augment de població ha marcat la intensitat de l'augment de demanda d'habitatge.

Dimensió mitjana de les llars

1991-2001-2011

	1991	2001	2011
Manlleu	3,2	3,0	2,8
Osona	3,3	2,9	2,7
Catalunya	3,1	2,7	2,6

Font: Elaboració pròpia a partir dades Idescat.



10. Projeccions demogràfiques 2016-2033

10.1 Metodologia i hipòtesis

En aquest apartat es presenten les projeccions demogràfiques. Les projeccions del període 2015 a 2026 han estat realitzades seguint les hipòtesis utilitzades per l'Idescat a les darreres projeccions publicades a *Projeccions de població. 2013-2051. Principals resultats*¹, que ofereixen les tendències poblacionals de Catalunya a mitjà termini (horitzó 2026) i a llarg termini (horitzó 2051). La metodologia s'ha adaptat a escala municipal tot seguint les indicacions proposades pel mateix Idescat a *Obtenció de projeccions de població municipals a partir de les projeccions de població comarcals (base 2013)*². Les dades s'ofereixen desagregades per sexe i edat.

Les projeccions del període 2027-2033 s'han estimat a partir de la tendència dels increments interanuals projectats en el període anterior i de la tendència del pes demogràfic de Manlleu respecte Catalunya durant el mateix període. Per a aquest període s'ofereixen les dades agregades.

La projecció per a Catalunya està basada en diverses hipòtesis sobre la fecunditat, l'esperança de vida i els fluxos d'immigració i emigració de Catalunya amb la resta d'Espanya i l'estranger, i proporciona un total de tres escenaris poblacionals: baix, mitjà i alt. L'escenari mitjà és compatible amb un context de recuperació econòmica progressiva. L'escenari baix és compatible amb un context de prolongació de la situació de crisi econòmica. L'escenari alt és compatible amb un context de recuperació econòmica més ràpida i intensa. L'escenari mitjà és considerat el més versemblant segons la dinàmica demogràfica actual i passada i es proposa com l'escenari de referència.

Les hipòtesis amb les que l'Idescat s'ha basat són les següents:

La població de Catalunya disminuirà a curt termini i es recuperarà fins als vuit milions l'any 2051

La població catalana disminuirà a curt termini per recuperar-se posteriorment a mitjà i llarg termini. Dels tres escenaris plantejats, l'escenari mitjà es considera el més probable d'acord amb la dinàmica demogràfica actual, i és compatible també amb un context de recuperació econòmica progressiva. Així, la xifra dels 7.479.000 milions d'habitants del 2013 disminuirà progressivament fins als 7.333.000 milions el 2018 i s'acabarà situant en els 7.456.000 milions el 2026. A llarg termini, la població continuarà creixent de forma moderada fins arribar el 2051 gairebé als 8 milions d'habitants.

¹ <http://www.idescat.cat/cataleg/?tc=c&idp=7>

² <http://www.idescat.cat/cataleg/?tc=c&idp=120>

La natalitat continuarà reduint-se fins a nivells semblants als dels anys noranta

La disminució del nombre de dones en edat fèrtil i la baixa fecunditat faran que la xifra de naixements tendeixi a disminuir en els propers anys. Així, els naixements es reduiran progressivament fins a nivells semblants als de la dècada dels noranta, continuant la tendència iniciada el 2008, quan es va registrar el màxim de naixements. Aquest descens de la natalitat, combinat amb l'envelliment de la població, farà que el creixement natural sigui negatiu al voltant del 2016 per primera vegada en la història recent de Catalunya.

La població en edat escolar experimenta fluctuacions, amb etapes d'augment i etapes de disminució

Es preveu, d'una banda, que aquesta població experimenti fluctuacions, amb unes etapes d'augment i altres de disminució (fenomen que ja s'està produint actualment), i, de l'altra, que ni a curt ni a mitjà termini apareguin contingents de població superiors als observats el 2013. El nombre de nens de 0 a 15 anys disminuirà dels 1.256.000 milions del 2013 als 1.054.000 milions l'any 2026, descens que no afectarà de manera igual tots els cicles educatius.

L'esperança de vida seguirà augmentant alhora que s'accentuarà l'envelliment de la població

L'esperança de vida seguirà augmentant com ho ha fet en les darreres dècades. Passarà dels 79,8 anys per als homes i 85,4 anys per a les dones el 2012 als 85,3 anys i 90,2 anys, respectivament, el 2051. La població major de 65 anys representa avui el 17,4% de la població (1.304.000 milions, un de cada sis habitants), mentre que el 2026 augmentarà fins al 21,9% (1.635.000 milions) i el 2051 arribarà al 30% (2.450.000 milions). L'índex de dependència de la gent gran (població de 65 anys i més per cada 100 habitants de 16 a 64 anys) passarà de 26,5 l'any 2013 a 34,3 l'any 2026 i a 55,9 l'any 2051.

Tres de cada quatre comarques perdran població en els propers anys

La majoria de les comarques perdran població a curt termini. Segons l'escenari mitjà, l'any 2018 només l'Alt Penedès i el Baix Penedès tindran una població lleugerament superior a la del 2013, mentre que les 39 comarques restants experimentaran una pèrdua de població. En l'horitzó de l'any 2026, només una de cada quatre comarques recuperarà la població del 2013. Per àmbits territorials, només el Penedès i l'àmbit de Ponent presentaran l'any 2026 una xifra de població superior a la del 2013. La resta no aconseguiran recuperar el 2026 la xifra de població registrada el 2013

La població en edat activa continuarà disminuint fins a baixar per sota dels 4,4 milions el 2051

La població en edat activa, de 16 a 64 anys, seguirà la tendència a la baixa dels darrers anys. L'evolució de l'estructura demogràfica i els saldos migratoris negatius faran que passi dels 4.918.000 milions el 2013 als 4.768.000 milions el 2026. Un saldo migratori positiu de 30.000 persones anuals a partir del 2026 no evitarà que continuï la davallada fins arribar als 4.386.000 milions el 2051, valor semblant al del 2003. La proporció de menors de 35 anys disminuirà a curt i

mitjà termini, mentre que la de majors de 45 anys continuarà augmentant fins assolir el 47,1% l'any 2031, si bé se situarà en el 43,2% l'any 2051.

10.2 Els escenaris

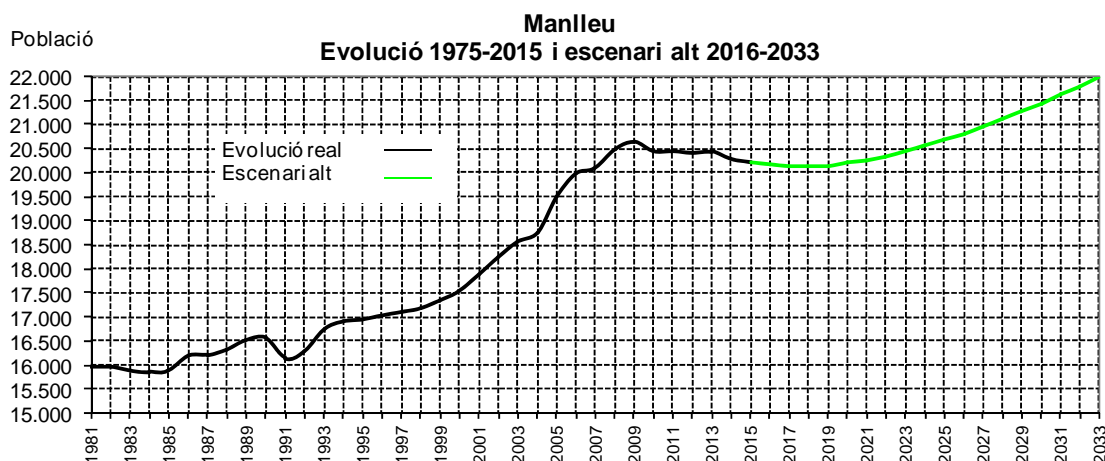
Escenari alt

En aquesta projecció a l'any 2018 la població estaria per sobre dels 20.100 habitants, el 2022 arribaria als 20.350, el 2026 se superarien els 20.800 habitants, el 2030 els 21.440 i el 2033 s'arribaria gairebé als 22.000. En divuit anys s'augmentaria un 9% (+1.768 persones).

Escenari alt

Any	Població	Creixement Absolut	Creixement Relatiu (%)	Índex 100 2015
2015	20.228			100
2018	20.116	-112		99
2022	20.348	231		101
2026	20.813	465		103
2030	21.441	628		106
2033	21.996	555		109
2015-2033		1.768	8,7	

Font: Elaboració pròpia a partir dades Idescat.



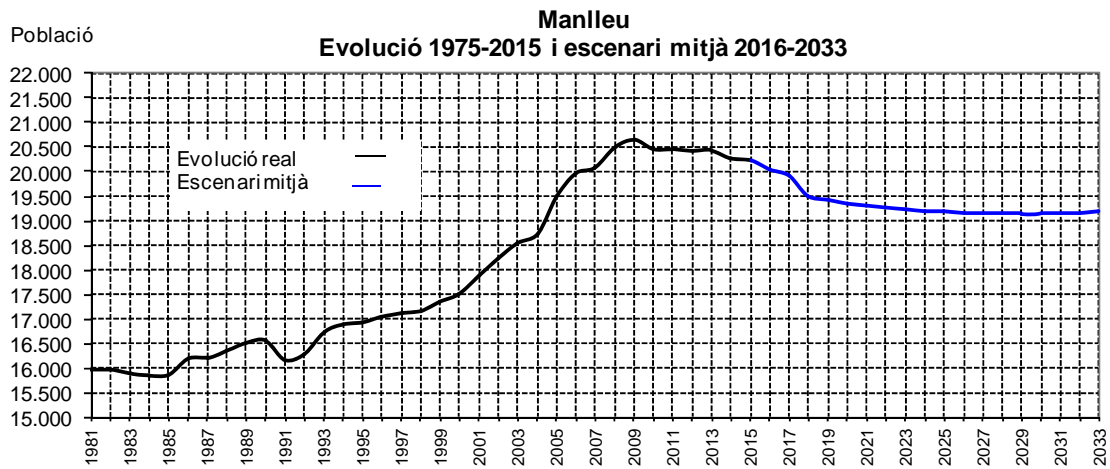
Escenari mitjà

En aquesta projecció a l'any 2018 la població baixaria als 19.500 habitants, el 2022 als 19.266, el 2026 s'arribaria gairebé als 19.170 habitants, el 2030 als 19.137 i el 2033 s'augmentaria lleugerament fins als 19.200. En divuit anys es reduiria un 5% (-1.032 persones).

Escenari mitjà

Any	Població	Creixement Absolut	Creixement Relatiu (%)	Índex 100 2015
2015	20.228			100
2018	19.507	-721		96
2022	19.266	-241		95
2026	19.167	-99		95
2030	19.137	-30		95
2033	19.196	59		95
2015-2033		-1.032	-5,1	

Font: Elaboració pròpia a partir dades Idescat.



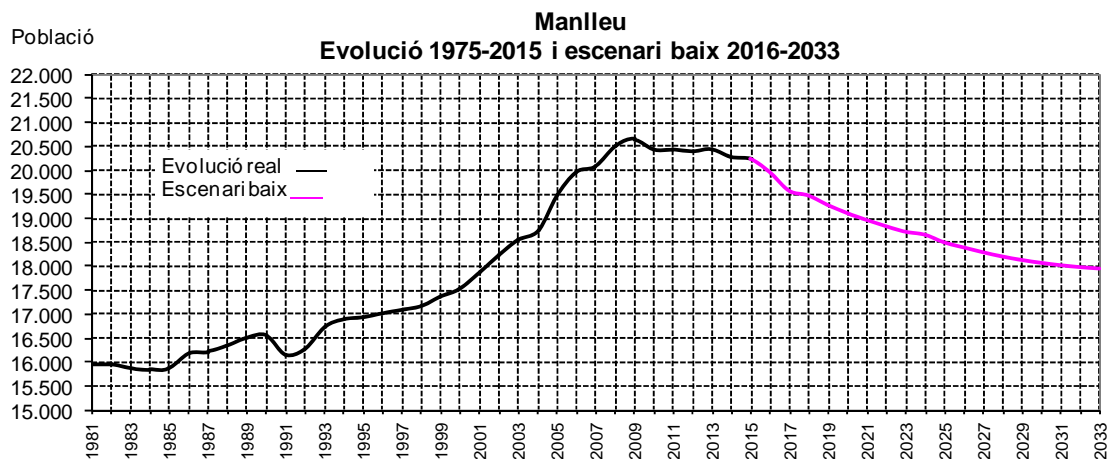
Escenari baix

En aquesta projecció a l'any 2018 la població baixaria als 19.470 habitants, el 2022 als 18.830, el 2026 als 18.390 habitants, el 2030 als 18.070 i el 2033 als 17.950. En divuit anys es reduiria un 11% (-2.275 persones).

Escenari baix

Any	Població	Creixement	Creixement	Índex 100
		Absolut	Relatiu (%)	
2015	20.228			100
2018	19.467	-761		96
2022	18.831	-635		93
2026	18.391	-440		91
2030	18.071	-320		89
2033	17.953	-118		89
2015-2033		-2.275	-11,2	

Font: Elaboració pròpia a partir dades Idescat.

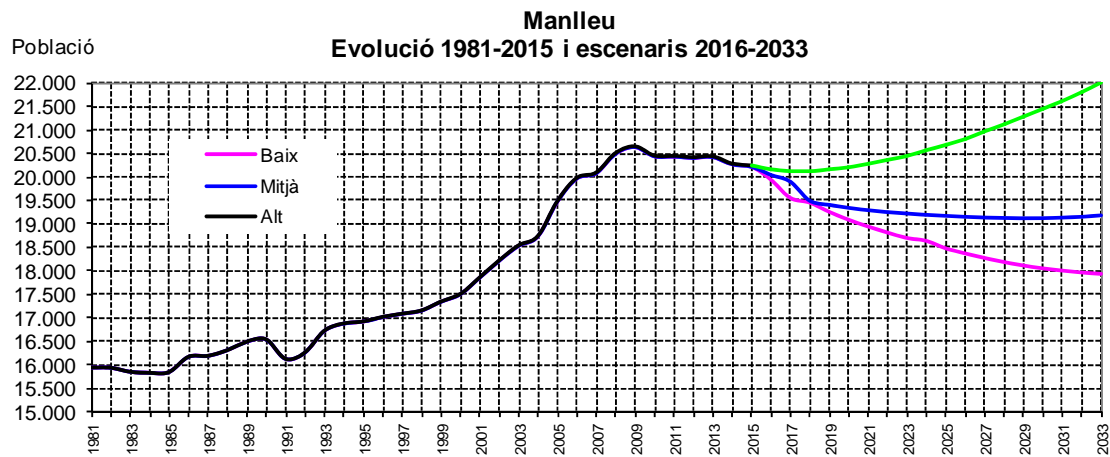


Resum dels escenaris

Manlleu. Resum dels escenaris. 2015-2033

Any	Baix			Mitjà			Alt		
	Homes	Dones	Total	Homes	Dones	Total	Homes	Dones	Total
2015	10.096	10.132	20.228	10.096	10.132	20.228	10.096	10.132	20.228
2018	9.655	9.812	19.467	9.641	9.866	19.507	9.988	10.128	20.116
2022	9.303	9.529	18.831	9.483	9.782	19.266	10.078	10.270	20.348
2026	9.062	9.329	18.391	9.413	9.754	19.167	10.294	10.519	20.813
2030			18.071			19.137			21.441
2033			17.953			19.196			21.996
15-33			-2.275			-1.032			1.768

Font: Elaboració pròpia a partir dades Idescat.



10.3 Estructura per edat i sexe dels escenaris de l'any 2026

Aquí es presenten les estructures per edat i sexe de cadascun dels tres escenaris a l'horitzó del 2026 comparades amb les estructures del 2015. Com s'observa, tots tres escenaris registren un aprimament en les edats infantils i en les edats de 30 a 45 anys i un increment d'efectius en les edats 15 a 24 anys i en els més grans de 65 anys.

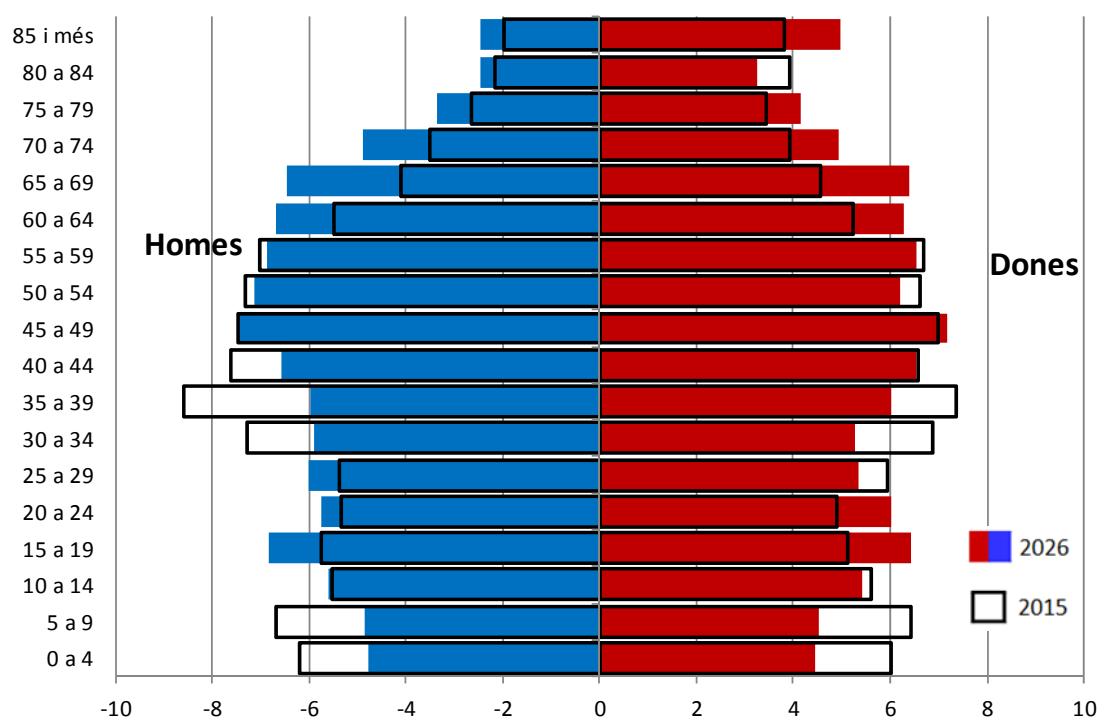
Estructura de la població. Escenari alt

Edat i sexe. 2026

Edat	Homes			Dones			Total		
	Nombre	%s/ sexe	%s/ total	Nombre	%s/ sexe	%s/ total	Nombre	%s/ sexe	%s/ total
0-4	490	4,8	2,4	466	4,4	2,2	957	4,6	4,6
5-9	495	4,8	2,4	472	4,5	2,3	966	4,6	4,6
10-14	565	5,5	2,7	565	5,4	2,7	1.130	5,4	5,4
15-19	709	6,9	3,4	681	6,5	3,3	1.390	6,7	6,7
20-24	601	5,9	2,9	649	6,1	3,1	1.250	6,0	6,0
25-29	631	6,2	3,0	568	5,4	2,7	1.199	5,8	5,8
30-34	607	5,9	2,9	557	5,3	2,7	1.164	5,6	5,6
35-39	606	5,9	2,9	631	6,0	3,0	1.237	6,0	6,0
40-44	669	6,5	3,2	699	6,6	3,4	1.368	6,6	6,6
45-49	759	7,4	3,6	753	7,1	3,6	1.512	7,3	7,3
50-54	723	7,1	3,5	650	6,2	3,1	1.373	6,6	6,6
55-59	699	6,8	3,4	695	6,6	3,3	1.394	6,7	6,7
60-64	674	6,6	3,2	658	6,2	3,2	1.332	6,4	6,4
65-69	654	6,4	3,1	677	6,4	3,3	1.331	6,4	6,4
70-74	501	4,9	2,4	524	5,0	2,5	1.025	4,9	4,9
75-79	351	3,4	1,7	438	4,2	2,1	789	3,8	3,8
80-84	250	2,4	1,2	344	3,3	1,7	594	2,9	2,9
85 i més	258	2,5	1,2	522	4,9	2,5	780	3,7	3,7
Total	10.242	100	49	10.549	100	51	20.792	100	100

Font: Elaboració pròpia a partir dades Idescat.

Piràmide d'edats. 2015 i 2026. Escenari alt

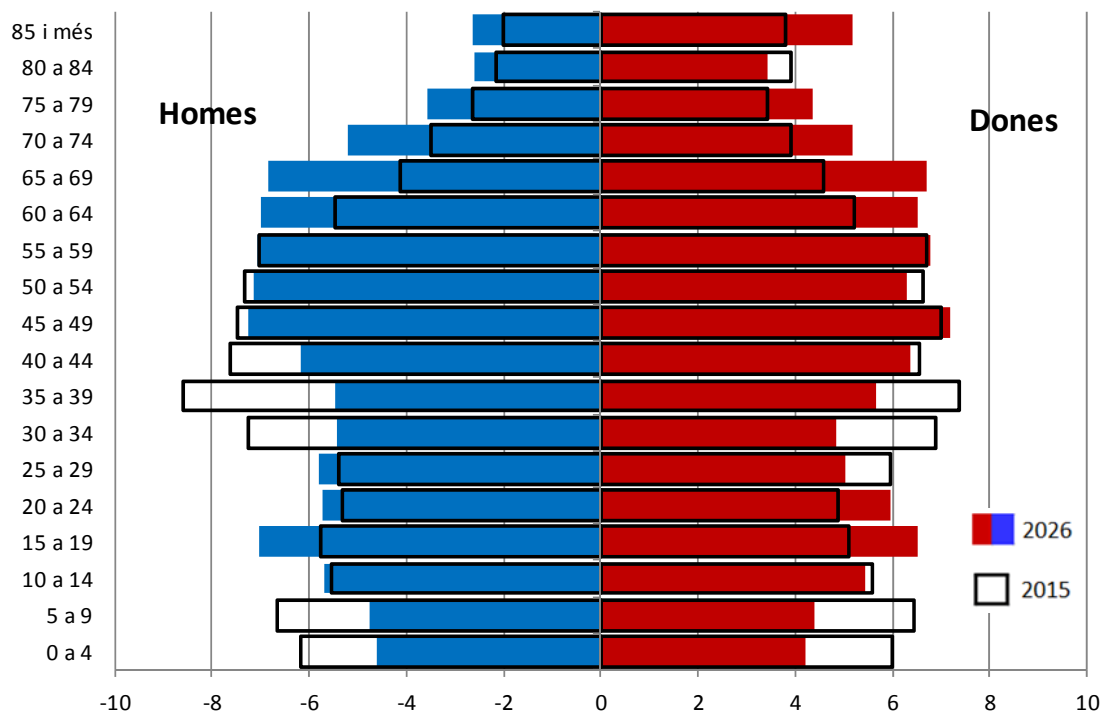


Estructura de la població. Escenari mitjà
Edat i sexe. 2026

Edat	Homes			Dones			Total		
	Nombre	%s/ sexe	%s/ total	Nombre	%s/ sexe	%s/ total	Nombre	%s/ sexe	%s/ total
0-4	427	4,6	2,2	406	4,2	2,1	834	4,4	4,4
5-9	441	4,7	2,3	421	4,3	2,2	861	4,5	4,5
10-14	519	5,6	2,7	523	5,4	2,7	1.042	5,5	5,5
15-19	662	7,1	3,5	638	6,6	3,4	1.300	6,8	6,8
20-24	548	5,9	2,9	594	6,1	3,1	1.142	6,0	6,0
25-29	557	6,0	2,9	492	5,1	2,6	1.050	5,5	5,5
30-34	510	5,5	2,7	467	4,8	2,5	977	5,1	5,1
35-39	501	5,4	2,6	545	5,6	2,9	1.046	5,5	5,5
40-44	568	6,1	3,0	625	6,4	3,3	1.193	6,3	6,3
45-49	667	7,2	3,5	693	7,1	3,6	1.361	7,1	7,1
50-54	655	7,0	3,4	606	6,2	3,2	1.260	6,6	6,6
55-59	654	7,0	3,4	662	6,8	3,5	1.316	6,9	6,9
60-64	643	6,9	3,4	633	6,5	3,3	1.276	6,7	6,7
65-69	632	6,8	3,3	657	6,7	3,5	1.289	6,8	6,8
70-74	485	5,2	2,5	509	5,2	2,7	994	5,2	5,2
75-79	340	3,7	1,8	425	4,4	2,2	765	4,0	4,0
80-84	243	2,6	1,3	333	3,4	1,8	576	3,0	3,0
85 i més	251	2,7	1,3	504	5,2	2,6	754	4,0	4,0
Total	9.302	100	49	9.735	100	51	19.036	100	92

Font: Elaboració pròpia a partir dades Idescat.

Piràmide d'edats. 2015 i 2026. Escenari mitjà



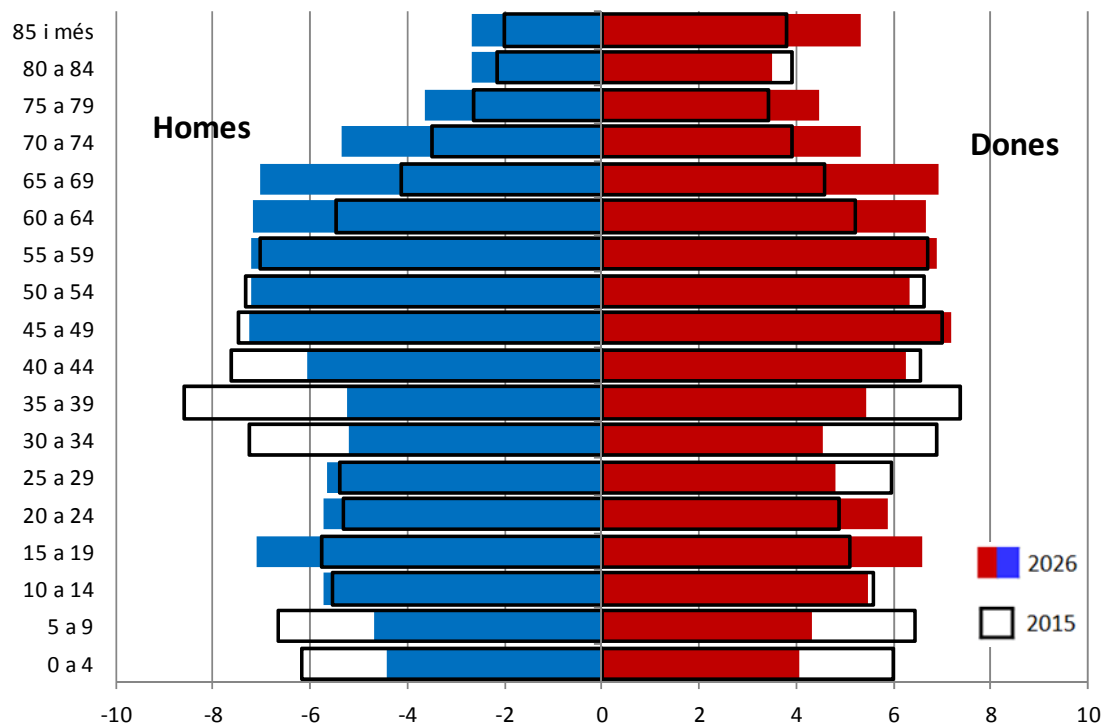
Estructura de la població. Escenari baix

Edat i sexe. 2026

Edat	Homes			Dones			Total		
	Nombre	%s/ sexe	%s/ total	Nombre	%s/ sexe	%s/ total	Nombre	%s/ sexe	%s/ total
0-4	391	4,4	2,2	372	4,0	2,0	763	4,2	4,2
5-9	413	4,6	2,3	392	4,2	2,2	805	4,4	4,4
10-14	499	5,6	2,7	498	5,4	2,7	997	5,5	5,5
15-19	643	7,2	3,5	614	6,6	3,4	1.256	6,9	6,9
20-24	524	5,9	2,9	562	6,1	3,1	1.085	6,0	6,0
25-29	523	5,9	2,9	448	4,8	2,5	971	5,3	5,3
30-34	468	5,2	2,6	416	4,5	2,3	883	4,9	4,9
35-39	457	5,1	2,5	496	5,4	2,7	953	5,2	5,2
40-44	529	5,9	2,9	583	6,3	3,2	1.111	6,1	6,1
45-49	636	7,1	3,5	659	7,1	3,6	1.295	7,1	7,1
50-54	632	7,1	3,5	580	6,3	3,2	1.212	6,7	6,7
55-59	638	7,2	3,5	644	6,9	3,5	1.282	7,1	7,1
60-64	632	7,1	3,5	619	6,7	3,4	1.251	6,9	6,9
65-69	625	7,0	3,4	646	7,0	3,6	1.270	7,0	7,0
70-74	479	5,4	2,6	500	5,4	2,8	979	5,4	5,4
75-79	336	3,8	1,8	418	4,5	2,3	753	4,1	4,1
80-84	240	2,7	1,3	327	3,5	1,8	567	3,1	3,1
85 i més	247	2,8	1,4	493	5,3	2,7	740	4,1	4,1
Total	8.911	100	49	9.265	100	51	18.175	100	100

Font: Elaboració pròpia a partir dades Idescat.

Piràmide d'edats. 2015 i 2026. Escenari baix



11. Conclusions

Les projeccions presentades per a Manlleu, tant a l'horitzó 2026 com al 2033, mostren dos escenaris poblacionals amb decreixements i un amb creixement. Aquests escenaris s'arreglaren amb els projectats per l'Idescat a Osona pel 2026 i a Catalunya pel 2026 i 2033.

Així, **a l'horitzó del 2026** la població de Manlleu projectada a partir dels tres escenaris proposats pot oscil·lar entre els 20.800 habitants en l'escenari més elevat i els 18.400 habitants en el més moderat. L'escenari central projecta gairebé 19.170 habitants.

L'escenari alt presenta un increment poblacional del 2,9% (+585 persones), creixement menor al 5,7% projectat per Osona i al 6,2% per Catalunya.

L'escenari mitjà presenta una reducció poblacional del -5,2% (-1.061 persones), disminució major al 0,0% projectada per Osona, i al creixement del 0,9% per Catalunya.

L'escenari baix presenta una reducció poblacional del -9,1% (-1.837 persones), disminució major a la del -5% projectada per Osona i al -6,4% per Catalunya.

A l'horitzó del 2033 la població de Manlleu pot oscil·lar entre els 22.000 habitants en l'escenari més elevat i els 17.950 habitants en el més moderat. L'escenari central projecta gairebé 19.200 habitants.

L'escenari alt presenta un increment poblacional del 8,7% (+1.768 persones).

L'escenari mitjà presenta una reducció poblacional del -5,1% (-1.032 persones).

L'escenari baix presenta una reducció poblacional del -11,2% (-2.275 persones).

Si es pren com a referència l'escenari mitjà, aquest dóna les següents xifres: **19.507 habitants el 2018, 19.266 el 2022, 19.167 el 2026, 19.137 el 2030 i 19.196 el 2033, un 5,1% (-1.032) menys de població que l'existent el 2015.** Aquest escenari fixa una reducció mitjana d'**unes 57 persones a l'any**, que amb una mitjana de 2,8 persones per llar equival a **reduir 20 llars anuals, o sigui, unes 370 llars en 18 anys.**

Com ja s'ha dit anteriorment, és de preveure que la **dimensió mitjana de les llars continuï disminuint** i, per tant, aquest fet suposi un important factor de generació de demanda d'habitatge. La demanda d'habitatge d'aquestes noves llars se satisfarà, sobretot, per la transformació a primera residència d'habitatges actualment destinats a segona o l'ús d'habitatges buits, tal i com ha succeït durant els darrers anys. La construcció de nous habitatges segurament tindrà menor relleu.

Cal tenir present, però, que a mesura que ens allunyem de l'any de partida, la incertesa de la projecció augmenta degut a la naturalesa canviant dels components de creixement demogràfics, en especial dels migratoris.

Previsió de llars noves a Manlleu 2015-2033

Resum escenaris. 2015-2033

Any	Baix			Mitjà			Alt		
	Pobl. total	Pobl. nova	Llars noves	Pobl. total	Pobl. nova	Llars noves	Pobl. total	Pobl. nova	Llars noves
2015	20.228			20.228			20.228		
2018	19.467	-761	-272	19.507	-721	-258	20.116	-112	-40
2022	18.831	-635	-227	19.266	-241	-86	20.348	231	83
2026	18.391	-440	-157	19.167	-99	-35	20.813	465	166
2030	18.071	-320	-114	19.137	-30	-11	21.441	628	224
2033	17.953	-118	-42	19.196	59	21	21.996	555	198
15-33		-2.275	-812		-1.032	-369		1.768	631

Font: Elaboració pròpia a partir dades Idescat.

Nota: s'aplica una dimensió mitjana de 2,8 membres per llar.

Annex 1: Evolució anual per a cada escenari**Evolució de la població de Manlleu**

Evolució real 1981-2015 i projectada 2016-2033

Any	Baix			Mitjà			Alt		
	Homes	Dones	Total	Homes	Dones	Total	Homes	Dones	Total
1981	7.852	8.110	15.962	7.852	8.110	15.962	7.852	8.110	15.962
1982	7.849	8.109	15.958	7.849	8.109	15.958	7.849	8.109	15.958
1983	7.827	8.047	15.874	7.827	8.047	15.874	7.827	8.047	15.874
1984	7.797	8.054	15.851	7.797	8.054	15.851	7.797	8.054	15.851
1985	7.791	8.076	15.867	7.791	8.076	15.867	7.791	8.076	15.867
1986	7.975	8.215	16.190	7.975	8.215	16.190	7.975	8.215	16.190
1987	7.991	8.220	16.211	7.991	8.220	16.211	7.991	8.220	16.211
1988	8.080	8.251	16.331	8.080	8.251	16.331	8.080	8.251	16.331
1989	8.173	8.336	16.509	8.173	8.336	16.509	8.173	8.336	16.509
1990	8.181	8.379	16.560	8.181	8.379	16.560	8.181	8.379	16.560
1991	7.955	8.193	16.148	7.955	8.193	16.148	7.955	8.193	16.148
1992	8.018	8.262	16.280	8.018	8.262	16.280	8.018	8.262	16.280
1993	8.337	8.406	16.743	8.337	8.406	16.743	8.337	8.406	16.743
1994	8.391	8.506	16.897	8.391	8.506	16.897	8.391	8.506	16.897
1995	8.395	8.543	16.938	8.395	8.543	16.938	8.395	8.543	16.938
1996	8.431	8.604	17.035	8.431	8.604	17.035	8.431	8.604	17.035
1997	8.469	8.635	17.104	8.469	8.635	17.104	8.469	8.635	17.104
1998	8.507	8.665	17.172	8.507	8.665	17.172	8.507	8.665	17.172
1999	8.614	8.746	17.360	8.614	8.746	17.360	8.614	8.746	17.360
2000	8.722	8.798	17.520	8.722	8.798	17.520	8.722	8.798	17.520
2001	9.018	8.854	17.872	9.018	8.854	17.872	9.018	8.854	17.872
2002	9.248	8.981	18.229	9.248	8.981	18.229	9.248	8.981	18.229
2003	9.440	9.109	18.549	9.440	9.109	18.549	9.440	9.109	18.549
2004	9.479	9.269	18.748	9.479	9.269	18.748	9.479	9.269	18.748
2005	9.887	9.601	19.488	9.887	9.601	19.488	9.887	9.601	19.488
2006	10.159	9.820	19.979	10.159	9.820	19.979	10.159	9.820	19.979
2007	10.199	9.892	20.091	10.199	9.892	20.091	10.199	9.892	20.091
2008	10.435	10.070	20.505	10.435	10.070	20.505	10.435	10.070	20.505
2009	10.459	10.188	20.647	10.459	10.188	20.647	10.459	10.188	20.647
2010	10.324	10.126	20.450	10.324	10.126	20.450	10.324	10.126	20.450
2011	10.249	10.196	20.445	10.249	10.196	20.445	10.249	10.196	20.445
2012	10.180	10.236	20.416	10.180	10.236	20.416	10.180	10.236	20.416
2013	10.195	10.240	20.435	10.195	10.240	20.435	10.195	10.240	20.435
2014	10.112	10.167	20.279	10.112	10.167	20.279	10.112	10.167	20.279
2015	10.096	10.132	20.228	10.096	10.132	20.228	10.096	10.132	20.228
2016	9.932	10.021	19.953	9.982	10.075	20.057	10.042	10.124	20.166
2017	9.783	9.783	19.567	9.887	10.024	19.912	10.005	10.121	20.126
2018	9.655	9.812	19.467	9.641	9.866	19.507	9.988	10.128	20.116
2019	9.546	9.725	19.271	9.586	9.835	19.420	9.992	10.150	20.142
2020	9.452	9.650	19.103	9.543	9.812	19.356	10.011	10.182	20.193
2021	9.373	9.586	18.959	9.510	9.795	19.306	10.040	10.222	20.262
2022	9.303	9.529	18.831	9.483	9.782	19.266	10.078	10.270	20.348
2023	9.239	9.477	18.716	9.462	9.773	19.234	10.122	10.323	20.444
2024	9.178	9.477	18.655	9.444	9.765	19.209	10.172	10.382	20.554
2025	9.119	9.377	18.496	9.428	9.759	19.187	10.230	10.447	20.677
2026	9.062	9.329	18.391	9.413	9.754	19.167	10.294	10.519	20.813
2027			18.291			19.151			20.958
2028			18.203			19.141			21.113
2029			18.131			19.136			21.273
2030			18.071			19.137			21.441
2031			18.023			19.149			21.616
2032			17.983			19.167			21.801
2033			17.953			19.196			21.996

Font: Elaboració pròpia a partir dades Idescat.

Annex 2: Projectió de la població comarcal i catalana**Projectió de la població a Osona 2013-2026**

Any	Nombre			Δ% interanual		
	Baix	Mitjà	Alt	Alt	Mitjà	Baix
2026	144.298	152.740	162.449	-0,33	0,14	0,77
2025	144.775	152.521	161.211	-0,33	0,14	0,73
2024	145.251	152.308	160.046	-0,33	0,12	0,67
2023	145.733	152.130	158.975	-0,34	0,10	0,63
2022	146.232	151.971	157.985	-0,38	0,07	0,60
2021	146.791	151.872	157.050	-0,42	0,05	0,53
2020	147.409	151.802	156.221	-0,48	0,00	0,48
2019	148.126	151.796	155.475	-0,55	-0,06	0,40
2018	148.944	151.883	154.848	-0,63	-0,11	0,30
2017	149.886	152.055	154.389	-0,67	-0,20	0,23
2016	150.892	152.354	154.037	-0,69	-0,25	0,18
2015	151.935	152.731	153.753	-0,61	-0,28	0,10
2014	152.863	153.166	153.596	-0,46	-0,26	0,02
2013	153.563	153.563	153.563			
2015-2026	-5,0	0,0	5,7			

Font: Idescat. Projections de població 2013-2026 (base 2013).

Projectió de la població a Catalunya 2013-2051

Any	Nombre			Δ% interanual		
	Baix	Mitjà	Alt	Alt	Mitjà	Baix
2051	6.202.534	7.944.821	9.676.460	-0,69	0,07	0,64
2050	6.245.784	7.939.176	9.615.033	-0,67	0,09	0,65
2049	6.287.619	7.932.050	9.552.630	-0,64	0,11	0,67
2048	6.327.889	7.923.430	9.489.135	-0,61	0,13	0,69
2047	6.366.480	7.913.175	9.424.374	-0,58	0,15	0,70
2046	6.403.313	7.901.259	9.358.417	-0,55	0,17	0,72
2045	6.438.404	7.887.652	9.291.241	-0,51	0,19	0,74
2044	6.471.679	7.872.445	9.222.799	-0,48	0,21	0,76
2043	6.503.168	7.855.644	9.153.146	-0,46	0,23	0,78
2042	6.532.982	7.837.307	9.082.341	-0,43	0,25	0,80
2041	6.561.244	7.817.580	9.010.500	-0,41	0,27	0,81
2040	6.588.069	7.796.605	8.937.832	-0,38	0,28	0,83
2039	6.613.505	7.774.500	8.864.336	-0,37	0,30	0,84
2038	6.637.762	7.751.410	8.790.300	-0,35	0,31	0,85
2037	6.661.046	7.727.547	8.715.957	-0,34	0,32	0,86
2036	6.683.455	7.703.047	8.641.409	-0,32	0,33	0,87
2035	6.705.055	7.678.004	8.566.862	-0,31	0,33	0,87
2034	6.726.028	7.652.571	8.492.737	-0,31	0,34	0,87
2033	6.746.668	7.626.853	8.419.246	-0,30	0,34	0,87
2032	6.767.015	7.601.145	8.346.677	-0,30	0,34	0,86
2031	6.787.316	7.575.606	8.275.366	-0,30	0,33	0,85
2030	6.807.689	7.550.480	8.205.343	-0,30	0,33	0,84
2029	6.828.145	7.526.017	8.136.849	-0,30	0,32	0,83
2028	6.848.656	7.502.204	8.069.877	-0,30	0,31	0,82
2027	6.869.187	7.478.961	8.004.311	-0,30	0,30	0,81
2026	6.889.664	7.456.332	7.940.083	-0,29	0,30	0,80
2025	6.910.017	7.434.033	7.877.047	-0,30	0,30	0,78
2024	6.930.940	7.412.095	7.816.091	-0,31	0,28	0,75
2023	6.952.433	7.391.191	7.757.801	-0,33	0,26	0,72
2022	6.975.291	7.372.194	7.702.188	-0,38	0,22	0,71
2021	7.002.161	7.355.928	7.647.719	-0,45	0,18	0,68
2020	7.034.076	7.342.800	7.596.347	-0,57	0,11	0,63
2019	7.074.492	7.334.391	7.548.798	-0,69	0,02	0,55
2018	7.123.870	7.333.231	7.507.632	-0,84	-0,09	0,41
2017	7.184.416	7.339.926	7.476.763	-0,97	-0,27	0,26
2016	7.254.839	7.360.077	7.457.197	-1,06	-0,42	0,11
2015	7.332.819	7.390.937	7.448.739	-1,05	-0,56	-0,10
2014	7.410.602	7.432.921	7.455.852	-0,91	-0,62	-0,31
2013	7.478.968	7.478.968	7.478.968			
2015-2026	-6,4	0,9	6,2			
2015-2033	-8,7	3,1	11,5			

Font: Idescat. Projections de població 2013-2051 (base 2013).